



---

---

**cmie** ↙  
informe  
corporativo



# índice

## 1. Consejo de administración



## 2. Comité de dirección



## 3. Entorno económico, energético y medioambiental



## 4. La actividad de OMIE





## 1. Consejo de administración



**Presidente** - José Carvalho Netto

**Vicepresidente** - Pedro Mejía Gómez

---

### **Vocales**

ABENGOA, S.A. - Ana Raquel Díaz Vázquez

EDP-ENERGÍAS DE PORTUGAL, S.A. - Carlos Alves Pereira Mata

ENDESA GENERACIÓN PORTUGAL, S.A. - Adolfo de Rueda Villén

E.ON España, S.L.U. - Javier Anzola Pérez

GAS NATURAL SDG, S.A. - Rosa Sanz García

IBERDROLA GENERACIÓN, S.A.U. - Rodolfo Martínez Campillo

PARCAIXA, SGPS, S.A. - Paulo Henriques

REDES ENERGÉTICAS NACIONAIS, SGPS, S.A. (REN) - María José Clara

---

**Secretario (No consejero)** - Rafael Ramos Gil

**Vicesecretario (No consejero)** - Pedro Raio Félix

---

## 2. Comité de dirección



**Presidente** - José Carvalho Netto

**Vicepresidente** - Pedro Mejía Gómez

### **Direcciones**

- **Adjunta a Presidencia** - Rafael Gómez-Elvira González

- **Asesoría Jurídica** - Rafael Ramos Gil

- **Gestión Corporativa** - Luis Miguel López Otero

- **Liquidaciones** - Carlos Francisco Gamito Calvo

- **Ofertas y Casación** - José Javier González Fdez.-Castañeda

- **Sistemas de Información** - Pedro Basagoiti Satrústegui

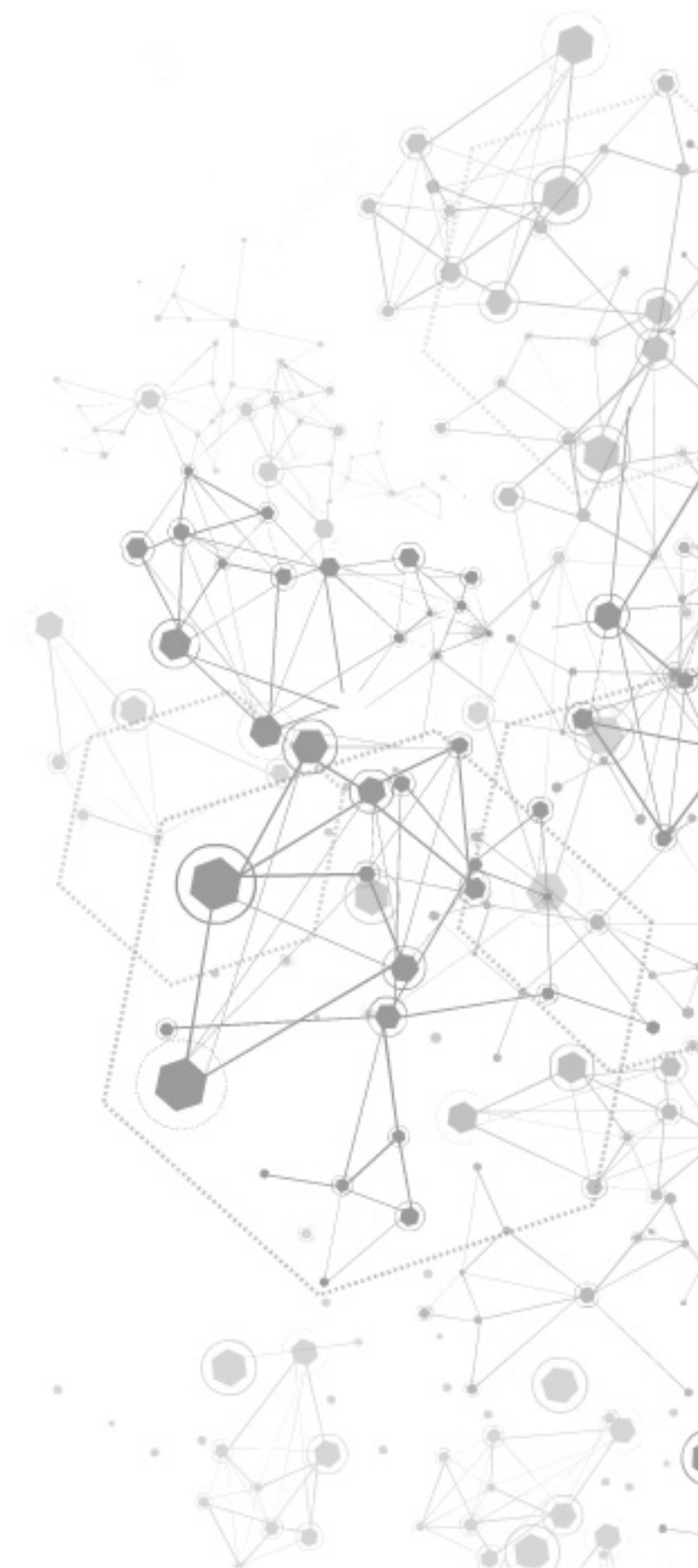
### 3. Entorno económico, energético y medioambiental



3.1 La economía mundial / Algo comienza a cambiar en Europa / España y Portugal muestran signos iniciales de recuperación

3.2 Contexto energético y medioambiental / Medio ambiente

3.3 Hacia el mercado interior de la electricidad en la UE





### 3. Entorno económico, energético y medioambiental



#### 3.1 La economía mundial




La recuperación de la economía mundial avanza a ritmo muy lento mientras los riesgos de recaída todavía permanecen. Acorde con la previsión del Fondo Monetario Internacional (FMI) el crecimiento a nivel mundial para 2014 será del 3,7%, frente al 3% de crecimiento en el año 2013. El crecimiento de las economías de los países emergentes se ha ralentizado aunque continúa siendo muy superior al de las economías avanzadas.

Algunas de las debilidades que ya presentaba la economía a nivel mundial no han logrado atajarse por completo: la elevada deuda pública en los países avanzados, sin planes claros de reducción a medio plazo en los casos de EE.UU. y Japón; la situación de los bancos europeos, muy lejos de encontrarse saneada a ojos de la mayoría de analistas; o la aún escasa unión económica que afecta a la eurozona.

A estas amenazas se han sumado algunas nuevas, como las reformas iniciadas por el gobierno chino con vistas a equilibrar el crecimiento del país. Las medidas para el incremento del consumo privado y la reducción de su dependencia de las exportaciones están resultando más complicadas de lo previsto y deberán mantener un apoyo constante para fomentar el consumo interno. El enfriamiento de la segunda economía del mundo afectará a las economías exportadoras de materias primas, especialmente de países emergentes. La previsión de crecimiento para los

países emergentes es de un 5,1% para 2014 de acuerdo con las previsiones del FMI, mejorando respecto al crecimiento del 4,7% que han experimentado en 2013.

Dentro de las economías avanzadas han aparecido nuevas incertidumbres, la economía estadounidense se ha beneficiado de las mejoras en la demanda privada en los últimos trimestres de 2013, sin embargo se ha visto perjudicada por la contracción en el sector público. Las previsiones para 2014 adelantan una estabilización del gasto público y con ello, un escenario de mayor crecimiento para la economía americana. El cambio de política monetaria en Estados Unidos, que se anticipa en el corto plazo, elevará los tipos de interés a largo plazo en aquel país y en otras muchas economías, lo que previsiblemente debilitará el crecimiento en el conjunto. Japón, gracias a una política fiscal expansiva está creciendo moderadamente, sin embargo, está previsto que este crecimiento se ralentice conforme vaya ajustando su nivel de gasto público.

 El crecimiento a nivel mundial para 2014 será del 3,7%

Por su parte, la Zona Euro está saliendo de la recesión, aunque la actividad económica continúa siendo muy débil. El escenario de las economías avanzadas no presenta expectativas de crecimiento elevadas y la inflación continúa controlada, lo que permite conservar políticas monetarias expansivas. El crecimiento previsto para el conjunto de economías avanzadas es del 2,2% en 2014, mejorando respecto al 1,3% que han crecido en 2013.



## Algo empieza a cambiar en Europa

Las previsiones de crecimiento para Europa (1,4% en 2014) son las más moderadas entre los grupos de las economías avanzadas, aún más moderadas para el caso de las economías de la zona euro que continúa viéndose muy lastrada por la situación de los países de la periferia (1%). Ambas previsiones sin embargo mejoran las estimaciones de crecimiento que se han experimentado en 2013, 0,3% para el caso de Europa y -0,5% en la zona euro.

A pesar de los avances experimentados, que han alejado los temores de ruptura del euro y la vuelta a las desaparecidas monedas nacionales, existen tareas todavía pendientes por hacer. Entre otras, es necesario profundizar en la unión bancaria europea que debe eliminar la fragmentación actual, así como fortalecer el conjunto del sistema financiero europeo.

La aprobación por el Parlamento y el Consejo Europeo de la legislación que regula el Organismo Único de Supervisión Bancaria, en octubre de 2013 y que debe comenzar a funcionar en noviembre de 2014, así como los avances en las directivas de esquemas de garantías de depósitos, son avances significativos que deben culminarse.

Las dudas sobre la suficiente recapitalización bancaria permanecen, así como la necesidad de seguir reduciendo los niveles de deuda privada, especialmente corporativa, que se mantienen en porcentajes de PIB muy altos. Será necesario que estos desequilibrios se mitiguen para que el crédito, necesario para recobrar las inversiones, vuelva a crecer.

Asimismo, hay necesidad de acometer reformas estructurales que aumenten la competitividad, actualizar y construir nuevas infraestructuras, y realizar reformas que mejoren la situación del mercado laboral que permanece con tasas de desempleo muy elevadas en el entorno del 12% en el conjunto de la eurozona.

Dada la situación actual, con altos niveles de deuda pública y tasas de crecimiento muy moderadas en el conjunto de las economías, será necesario mantener una política monetaria expansiva.



Sin embargo, y a pesar de la ampliación de los plazos de cumplimiento de límites de déficit público, permanece la necesidad de continuar con un plan de ajuste de déficit público a medio plazo.

## España y Portugal muestran signos iniciales de recuperación

La economía de la Península Ibérica parece haber dejado atrás los peores momentos de la crisis. España y Portugal han visto mejorar ligeramente sus perspectivas económicas, aunque la situación sigue siendo muy delicada, con crecimientos en los últimos trimestres muy leves en el caso de España y con contracciones muy moderadas en Portugal. En el conjunto del año 2013, la economía española se ha contraído un 1.2%, mientras que la portuguesa lo hizo en un 1.4%.



En ambos casos las condiciones económicas muestran signos de estabilización después de unos años de fuertes contracciones y tras la flexibilización de los objetivos de déficit que ha permitido la Comisión Europea. Los dos países sin embargo continúan realizando ajustes presupuestarios que contraen su economía, pero gracias a algunas de las reformas estructurales que han realizado han ganado competitividad y sus exportaciones, especialmente a países no comunitarios, han crecido con fuerza.

## Es España y Portugal han ganado competitividad y sus exportaciones han crecido con fuerza

Después de más de dos años en recesión, en el último semestre del año España ha crecido ligeramente. Las razones de este crecimiento deben buscarse en la mejora de la actividad, el crecimiento del consumo privado y la mejora de las exportaciones. Sin embargo, las perspectivas de crecimiento son muy reducidas, con necesidades de reducción del déficit público (-6,7% en 2013), aún muy elevado y sin reducciones significativas de la tasa de desempleo (26% en 2013), la economía española aún tiene por delante unos años de crecimiento débil. Las previsiones para 2014 estiman un crecimiento del PIB del 1,2% con una tasa de paro del 25,1% y con un déficit público del 6%.

Portugal por su parte continúa con un proceso de duro ajuste presupuestario lo que le ha permitido alcanzar una cifra de déficit público del orden del 5% del PIB en 2013, cumpliendo los objetivos marcados por la Comisión Europea. Las reformas estructurales han permitido también en Portugal mejorar su competitividad, lo que ha favorecido un aumento de las exportaciones. Sin embargo, la situación política y social se ha deteriorado de manera notable en el último año. El desempleo por su parte ha repuntado hasta alcanzar un 16,3 % y con una previsión para 2014 de empeoramiento hasta alcanzar 17,7%. Como en el caso de España, Portugal este año se contrajo un 1,4% y prevé un crecimiento del 1,2% para 2014.



Ambos países han mejorado sus expectativas macroeconómicas, han saneado su sector bancario, comenzando a facilitar el acceso al crédito a empresas y familias y están acometiendo reformas que les harán mejorar sus cifras de crecimiento en el medio plazo.





### 3.2 Contexto energético y medioambiental



La Agencia Internacional de la Energía (AIE) en su informe anual pone de manifiesto que los dogmas tradicionales de la industria energética, que han venido manteniéndose a lo largo de los últimos años, están cambiando. Países tradicionalmente importadores se convierten en exportadores y países que exportaban su producción hasta ahora se están transformando en importantes centros de demanda energética.

Entre los movimientos más significativos, destaca el cambio que experimenta Brasil, que pasa de ser importador neto de gas y petróleo a exportador neto, así como el cambio en EE.UU. que también gira su balanza comercial de gas y disminuye en cerca de un 20% su dependencia exterior de petróleo.



En un contexto actual de recuperación económica aún débil, se estima un crecimiento de PIB a nivel mundial del 3,6% anual hasta 2035, del que los países emergentes asiáticos son responsables en un 50%; China está ya cerca de convertirse en el primer importador de petróleo, mientras que India será el primer importador de carbón para el año 2020. Para ese año, India superará a China como motor de crecimiento de consumo de energía a nivel mundial en el escenario central que prevé la AIE.

La competitividad es una de las preocupaciones de la AIE que señala que, con la única excepción del petróleo que sí que cuenta con una referencia de precio única, se mantendrán en el horizonte de estudio notables diferencias de precio a nivel mundial en el gas y la electricidad. Los precios del gas en Estados Unidos serán en 2035 un tercio más baratos que los precios en la UE y un quinto en el caso de compararlos con los precios en Japón. Estas variaciones marcarán las exportaciones de bienes en las 3 áreas. Se prevén mejoras en las balanzas comerciales de EE.UU. y empeoramientos en las de Japón y la UE.

 China está ya cerca de convertirse en el primer importador de petróleo

El éxito obtenido con los recursos de gas no convencional en EE.UU. es posible que se repita en otras partes del mundo, pero aún hay dudas regulatorias, ambientales y financieras que deben despejarse.

La previsión de la AIE destaca también la importancia de las políticas regulatorias y los desarrollos tecnológicos, que pueden cambiar las dinámicas de crecimiento económico, la demanda energética y las emisiones de CO<sub>2</sub>; o al menos puede suavizar la correlación que ha existido tradicionalmente entre estas dos últimas.



Adelantarse a los competidores y acertar con la política energética dará, según la AIE, una ventaja competitiva a los países que sepan ver la senda correcta de inversiones, que deben seguirse en un futuro aún incierto y muy cambiante.

Entre los consejos de la AIE, destacan la búsqueda de la eficiencia en el consumo (con la eliminación de subsidios a las energías fósiles, estimadas en 544 millardos de dólares en 2012), el estímulo a la competencia con la implantación de mercados energéticos (especialmente mercados de gas) y la mejora de las interconexiones.

Por otro lado, la Agencia Internacional de la Energía es consciente de la necesidad de los subsidios a las energías renovables para ayudar a alcanzar objetivos de reducción de emisiones. Estos subsidios, que fueron de más de 100 millardos de dólares en 2012, está previsto que alcancen los 220 millardos de dólares en 2035. Sin embargo, el diseño de los mismos debe hacerse pensando que a medio plazo estas energías reducirán su coste, lo que les permitirá competir con el resto de tecnologías sin necesidad de ayudas, y también debe hacerse teniendo en cuenta la necesidad de respaldo con generación firme en determinados momentos.

La nueva capacidad de energía renovable instalada hasta 2035 supondrá cerca de la mitad del total de nueva capacidad instalada, lo que se traduce en un aumento de la capacidad total de energía renovable instalada de un 45% respecto a los niveles actuales. China, en términos absolutos, instalará más capacidad renovable nueva que EE.UU, la UE y Japón juntos.

Este incremento en el mix de generación de las energías renovables es un reto para la gestión de los sistemas, las renovables supondrán más de un 30% del mix global de energía para el año 2035.



Sin embargo, el carbón continuará siendo la fuente principal de generación de electricidad de acuerdo con las previsiones de la Agencia Internacional de la energía. Además, estima que en 2035 los precios de la electricidad en los mercados mayoristas en Europa sean un 75% más elevados que en EE.UU.; la razón para esta enorme diferencia sería la abundancia de gas de pizarra en Norteamérica, los apoyos a la energía renovable en Europa, así como los mayores gastos de operación y mantenimiento que tendrían los sistemas Europeos. En el caso de Japón, los precios en el mercado mayorista de electricidad se prevé sean un 90% más elevados que en EE.UU. debido fundamentalmente al apagón nuclear.

### Medioambiente

En lo referente a las políticas de mitigación de los efectos del cambio climático, en noviembre de 2013 se celebró la cumbre de Varsovia (COP 19), en la que se acordó que en la cumbre de París de 2015 se logre un nuevo acuerdo mundial sobre cambio



climático a partir de 2020. Esta cumbre, no exenta de dificultades, sentó las bases de un nuevo acuerdo climático global, estableció un mecanismo internacional para hacer frente a las pérdidas y daños asociados al cambio climático, especialmente dedicado a los países más vulnerables y dio un paso adelante en materia de mitigación en el sector forestal de países en desarrollo.

## La Agencia Internacional de Energía maneja un escenario de aumento de emisiones de un 20% para el año 2035

Como responsable de dos tercios de las emisiones globales de CO<sub>2</sub>, es el sector energético el que determinará en función de su comportamiento si se cumplen o no los objetivos de reducción marcados. En este contexto, hay que señalar que la crisis económica ha relegado la preocupación por estos asuntos en algunos países; sin embargo, iniciativas como la del Presidente Obama en su "Climate Action Plan"; el plan chino para limitar el porcentaje de carbón en su mix energético, el debate energético europeo a 2030, con el nuevo objetivo de un 27% de energías renovables para 2030 en el conjunto de la UE, y las discusiones en Japón sobre su nuevo plan energético, mantienen la esperanza en una potencial reducción significativa de los niveles de emisión.

No obstante, la Agencia Internacional de Energía con las previsiones y los planes actuales, ya aprobados por los Gobiernos, maneja un escenario de aumento de emisiones de un 20% para el año 2035, lo que provocaría, según los expertos, un

aumento de temperatura global medio de 3,6°C a largo plazo, muy por encima de los 2°C de aumento acordados como objetivo a nivel internacional.

### 3.3 Hacia el mercado interior de la electricidad en la UE

En febrero de 2011, los jefes de estado y de gobierno acordaron que "...El mercado interior de la energía tiene que haberse realizado de aquí a 2014, de modo que esté garantizada la libre circulación del gas y la electricidad...". En este contexto, el año 2013 fue un año en el que se desarrolló un intenso trabajo por parte de los operadores de mercado europeos en relación a:

- El acoplamiento de los mercados diarios a nivel europeo con un mismo algoritmo para la casación de ofertas de compra-venta en toda la UE; conocido como "Price-Coupling of Regions" (PCR) y,
- el lanzamiento de una plataforma pan-europea que permita establecer un mercado continuo (con asignación implícita de capacidad transfronteriza) en el horizonte intradiario, compatible con la existencia de subastas intradiarias a nivel subregional, como en el caso de MIBEL, donde la liquidez de estos mercados es muy superior al del resto de Europa

Estos dos proyectos de integración interregional de mercados mayoristas son respaldados por las instituciones y asociaciones europeas como un medio eficaz para que el mercado interior de la electricidad sea una realidad más cercana en 2014.



El mercado diario del MIBEL ha sido el primer mercado, no perteneciente a la región NWE, en integrarse con el nuevo mecanismo europeo. El MIBEL ya funciona de forma sincronizada con NWE y utiliza el nuevo algoritmo europeo (EUPHEMIA) para la casación de la oferta y la demanda. EUPHEMIA persigue maximizar el social welfare como suma del excedente de productores y consumidores de todas las áreas de precio acopladas. El nuevo mecanismo garantiza la optimización del uso de la capacidad disponible en la interconexión con Francia (a partir de mayo de 2014) mediante una asignación implícita de esta capacidad de la misma forma que ya se realiza en la interconexión con Portugal y entre otros países europeos.

Estos proyectos avanzan en paralelo con el proceso formal de elaboración del código de red sobre asignación de capacidad y gestión de congestiones. En noviembre de 2013, la Comisión Europea remitía la propuesta de código de red a comitología para aprobación por parte de los Estados miembros.

Si bien el acoplamiento de mercados diarios en Europa ha progresado significativamente en 2013, el proyecto de integración de los mercados intradiarios transfronterizos llevará más tiempo y es muy probable que se materialice una vez aprobado el mencionado código de red. En relación a este último, se destaca que el código de red permitirá la complementariedad de un mercado continuo intradiario en las interconexiones con poca liquidez en este horizonte temporal, con mercados por subastas implícitas para interconexiones entre áreas de precio con mayor liquidez.

Durante el 2013, la Comisión Europea trabajó en una nueva comunicación que permita a la UE continuar en la senda de la des-carbonización de su industria energética, sin renunciar a su competitividad. De esta forma, ya en enero de 2014, la

Comisión Europea publicó su propuesta de "Objetivos para 2030 en materia de clima y energía en favor de una economía competitiva, segura y baja en carbono en la UE". Entre los objetivos de esta comunicación, se destaca la propuesta de la UE de reducir un 40% las emisiones de gases de efecto invernadero para 2030 y el objetivo vinculante a nivel comunitario de al menos un 27 % de energías renovables para esa misma fecha.



El MIBEL ya funciona de forma sincronizada con NWE y utiliza el nuevo algoritmo europeo (EUPHEMIA)

Finalmente, durante 2013 se ha trabajado en la implantación a nivel Europeo del Reglamento UE 1227/2011 sobre la Transparencia e Integridad de los Mercados Energéticos (REMIT). El citado reglamento entró en vigor a finales de diciembre de 2011 y establece requisitos para evitar la manipulación del mercado y el uso de información privilegiada.

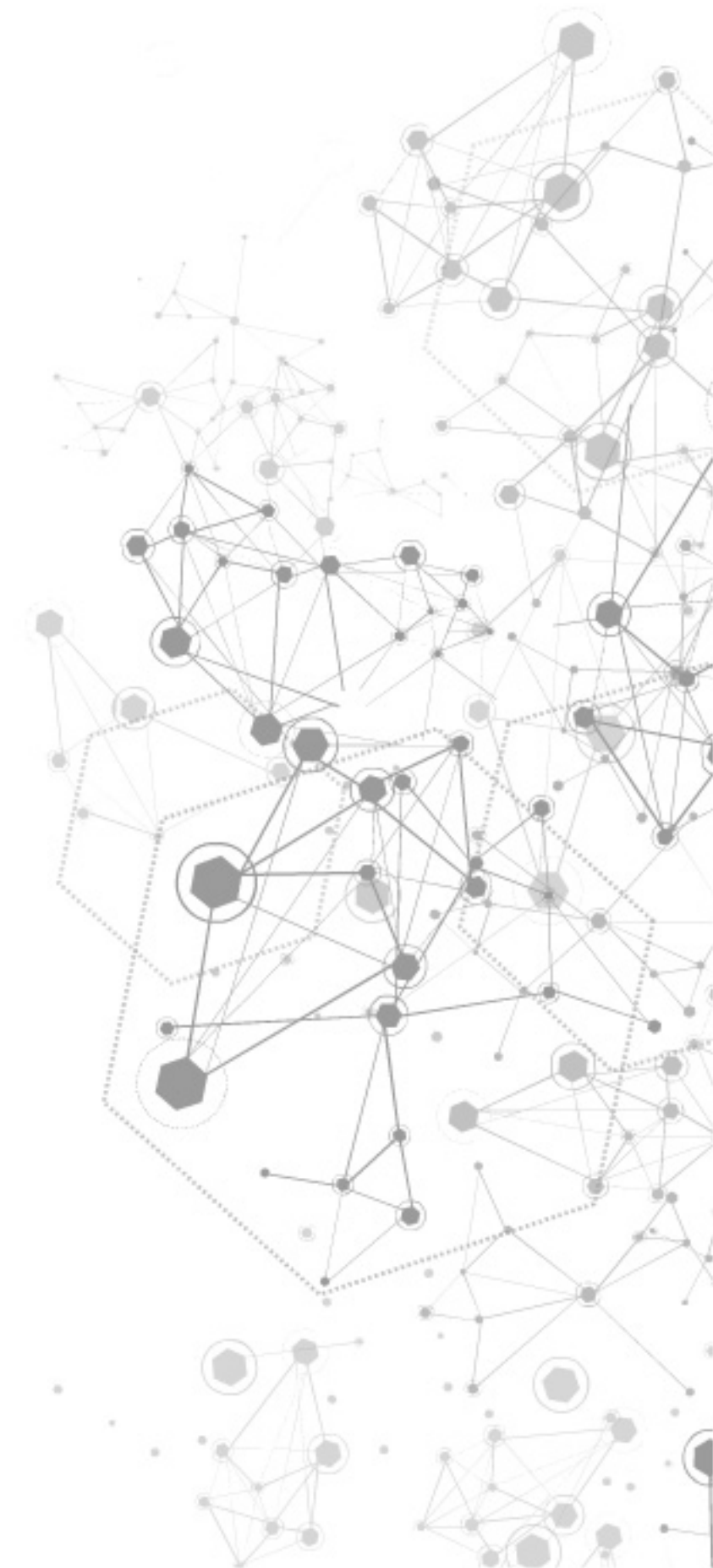
En septiembre de 2013, OMIE firmó un acuerdo de colaboración con ACER al objeto de participar en un Proyecto Piloto para implantar un sistema de "reporting" y "monitoring" a nivel europeo por parte de la Agencia. Esta experiencia piloto servirá de banco de pruebas para la elaboración de los actos delegados que la Comisión Europea está desarrollando para implantar el reglamento REMIT.



## 4. La actividad de OMIE



- 4.1. Conoce nuestra empresa
- 4.2. Operando el mercado Ibérico de la electricidad / La operación en los mercados diario e intradiario
- 4.3. Nuestra actividad en cifras
- 4.4. Comprometidos con Europa
- 4.5. Nuestra cultura corporativa
- 4.6. En la punta de la tecnología
- 4.7. Un equipo humano de primer nivel / Empleo estable y de calidad / Beneficios sociales / Protección de la salud y la seguridad laboral / Política de formación y de desarrollo profesional de la plantilla
- 4.8. Diálogo con los grupos de interés / Página web pública / Comité de Agentes del Mercado / Medios de comunicación / Entidades e instituciones interesadas en aspectos concretos
- 4.9. Actividades de formación
- 4.10. Abiertos a la sociedad





## 4. La actividad de OMIE



### 4.1 Conoce nuestra empresa



La electricidad es un vector energético indispensable en la vida cotidiana de las personas y básico para el funcionamiento de las empresas. En OMIE gestionamos el mercado mayorista de la electricidad, donde los agentes compradores y vendedores contratan las cantidades que necesitan (MWh) a precios públicos y transparentes.

OMIE gestiona de manera integrada los mercados (diarios e intradiarios) para toda la Península Ibérica y su modelo de funcionamiento es el mismo que el de otros muchos mercados europeos.

La participación en el mercado se realiza a través de una plataforma electrónica de fácil acceso a través de internet, lo que posibilita la participación simultánea de un gran número de agentes y la gestión de una elevada cantidad de ofertas de compra y venta de electricidad en un lapso reducido de tiempo. OMIE también realiza la facturación y la liquidación de la energía comprada y vendida en los citados mercados.

En nuestra empresa trabajamos para ofrecer cada día un mejor servicio a nuestros clientes y dar valor a nuestros accionistas.

### OMIE en detalle

OMI-Polo Español S.A. (OMIE) es una empresa regulada por el Convenio Internacional de Santiago, relativo a la constitución de un mercado ibérico de la energía eléctrica (MIBEL) entre el Reino de España y la República de Portugal, y sujeta a la legislación española.

OMIE es una empresa perteneciente al grupo del Operador del Mercado Ibérico, cuya estructura corporativa se presenta en el gráfico siguiente.

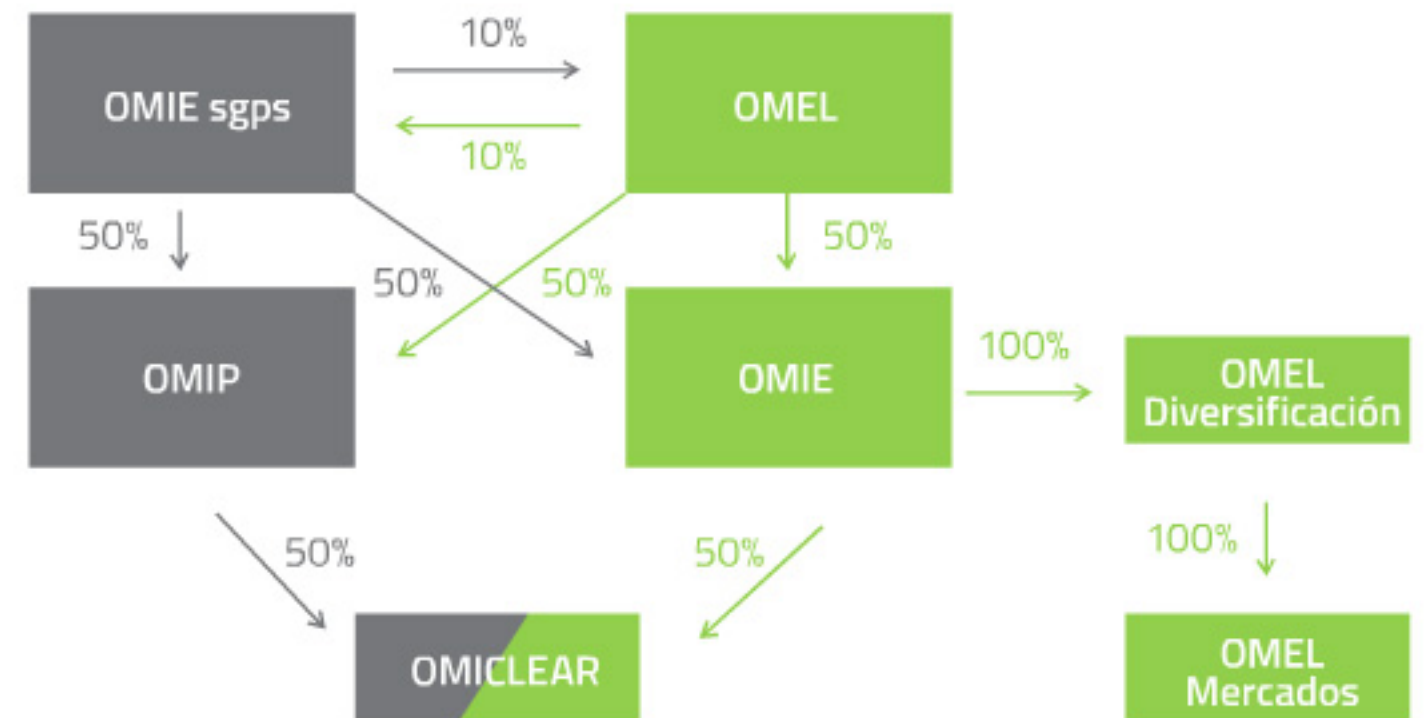


Figura 1. Estructura corporativa del Operador del Mercado Ibérico.



OMIE está participada al 50% por la sociedad española OMEL y por la sociedad portuguesa OMIP SGPS, S.A.

Como operador del mercado eléctrico, OMIE está regulado por la Ley 24/2013, del Sector Eléctrico y, entre otros, por el Decreto 2019/1997, de 26 de diciembre, por el que se organiza y regula el mercado de producción de energía eléctrica.

#### 4.2 Operando en el mercado Ibérico de la electricidad



El precio de la electricidad es muy importante para la sociedad en su conjunto. En particular, la construcción del Mercado Interior de la Electricidad en la UE arrancó a mediados de los años noventa del siglo pasado con el objetivo de hacer llegar los beneficios de la liberalización del sector eléctrico, en términos de un mejor precio y servicio, a los ciudadanos y a las empresas.

 OMIE es la empresa responsable de gestionar el mercado spot diario e intradiario de electricidad en la Península Ibérica

Es en este contexto donde comienzan a crearse mercados organizados en todas las regiones de Europa.

OMI-Polo Español S.A. (OMIE) es la empresa responsable de gestionar el mercado spot diario e intradiario de electricidad en la Península Ibérica y también realiza la facturación y la liquidación de la energía comprada y vendida en los citados mercados de la electricidad.



En el momento actual operan en el mercado más de 690 agentes. Pueden actuar como agentes del mercado los productores de electricidad, incluidos los productores de energía a partir de fuentes de energía renovables, cogeneración y residuos, los comercializadores, los consumidores que así lo deseen, los representantes de agentes vendedores y los representantes de agentes compradores.

La participación en el mercado se realiza a través de un sistema informático sencillo que utiliza internet lo que posibilita la participación simultánea de un gran número de agentes y la gestión de una elevada cantidad de ofertas de compra y venta de electricidad en un lapso reducido de tiempo, así como la elaboración de las liquidaciones económicas correspondientes.

Adicionalmente, OMIE lleva a cabo subastas de productos energéticos relacionados con la electricidad y el gas natural a través de sus filiales, OMEL Diversificación y OMEL Mercados respectivamente.



## La operación en los mercados diario e intradiario

El mercado ibérico de electricidad lo componen los mercados a plazo que son gestionados por OMI-Polo Portugués, SGMR (OMIP) y el mercado diario y los mercados intradiarios gestionados por OMIE. En el gráfico se muestra la secuencia temporal de los mercados y procesos que se llevan a cabo en MIBEL.

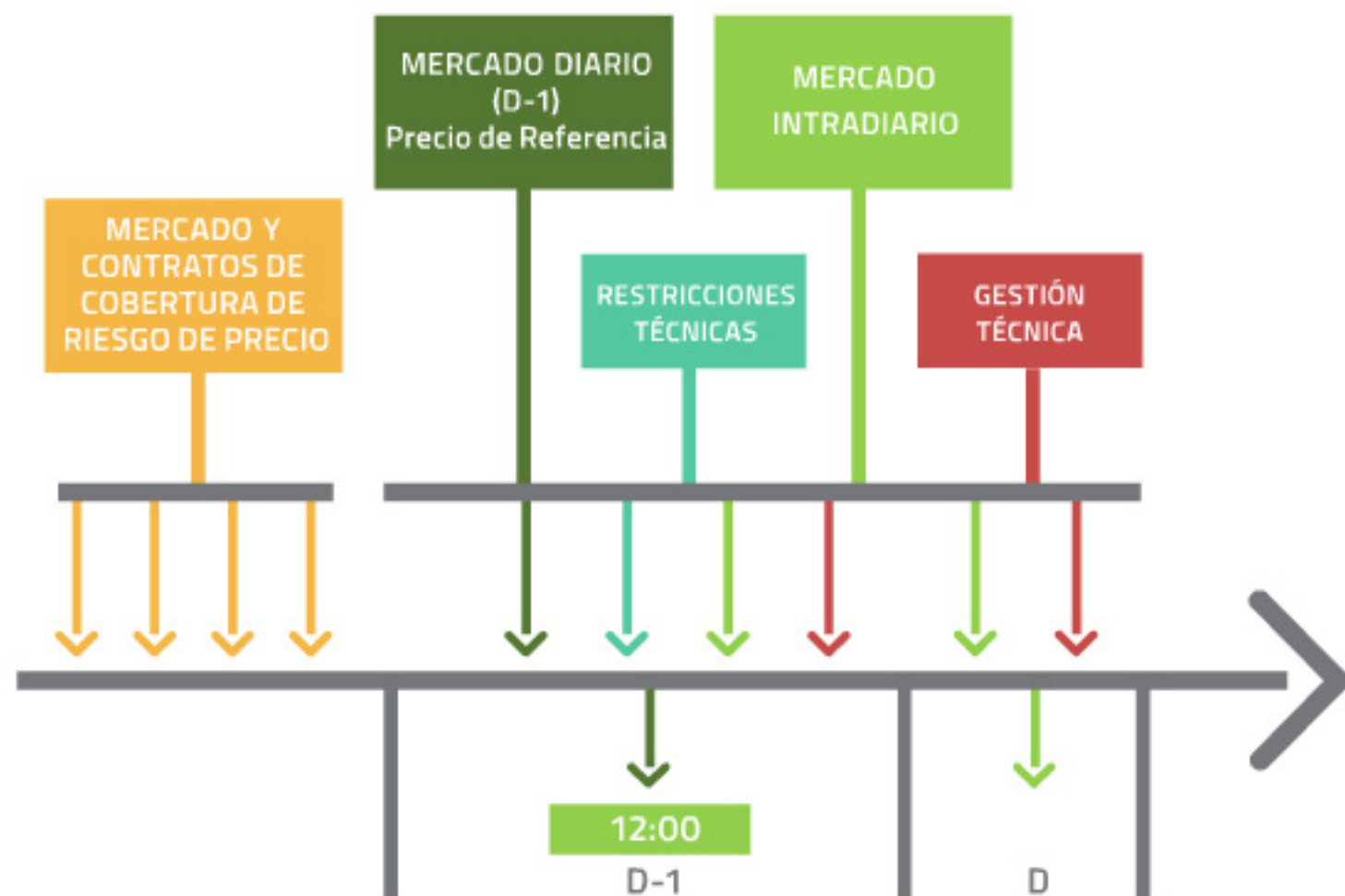


Figura 2. Secuencia temporal de mercados y procesos en MIBEL.

El mercado diario es el principal mercado de contratación de electricidad en la Península Ibérica y funciona los 365 días del año. Todos los días se reciben ofertas de compra y de venta de energía eléctrica para el día siguiente hasta las 12:00 de la mañana, hora de cierre de la recepción de ofertas. Seguidamente se procesan estas ofertas en el sistema de información de OMIE (SIOM)<sup>1</sup> y a continuación OMIE comunica de forma pública los precios y la energía que se producirá y comprará en cada una de las horas del día siguiente. En el mercado diario se negoció de media en 2013 el 76,5 % de la energía consumida en el mercado ibérico.

Finalizado el mercado diario, y hasta las 12:45 del día siguiente, se llevan a cabo 6 mercados de ajustes (denominados mercados intradiarios) que permiten a los compradores y vendedores que lo deseen realizar ofertas de compra y venta de energía eléctrica para ajustar sus programas de producción y de consumo a sus mejores previsiones de lo que van a necesitar en el tiempo real. En los mercados intradiarios se negoció de media en 2013 un 16,4% de la energía total gestionada en el mercado diario.

1. Desde el día 4 de febrero de 2014, las ofertas de compra venta de OMIE se procesan de manera conjunta con las de APX, NordPool y EPEX Spot, utilizando un algoritmo denominado EUPHEMIA. El conjunto de los mercados que están acoplados con EUPHEMIA representan el 75% de la demanda de energía eléctrica en Europa



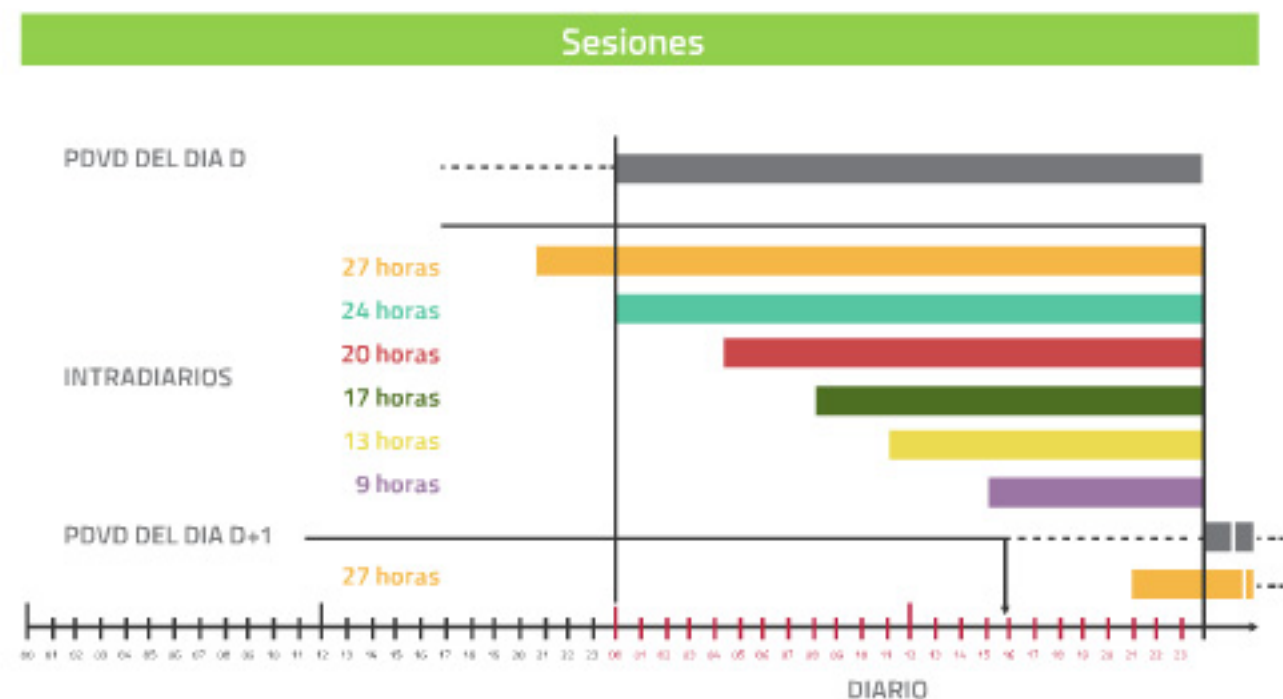


Figura 3. Mercado intradiario en MIBEL. Horizonte temporal de las seis sesiones.

A continuación se procede a la liquidación a los agentes de la energía comprada y vendida en los distintos mercados. Esta liquidación y la factura correspondiente se pone diariamente a disposición de los agentes. El certificado digital garantiza la confidencialidad y le permite a cada agente acceder a su liquidación y facturación.

Los cobros y pagos de cada semana natural se efectúan los miércoles y jueves de la semana siguiente.

- Energía total negociada **273 TWh**
- Energía negociada en el mercado intradiario **39 TWh**
- Agentes **690**
- Volumen de negociación **12.179 millones €**
- % Demanda MIBEL **83%**
- Precio medio del mercado diario

País	2013 €/MWh	2012 €/MWh
Zona española	<b>44,26</b>	<b>47,23</b>
Zona portuguesa	<b>43,65</b>	<b>48,07</b>

- Horas con igual precio en España y Portugal **89,2%**
- Número de transacciones **11 millones**



### 4.3. Nuestra actividad en cifras.



El volumen económico del mercado eléctrico gestionado por OMIE en 2013 ascendió a 12.179 millones de euros y en términos de energía a 273 TWh. Se emitieron más de 96.000 facturas.

En el transcurso del ejercicio se celebraron 365 sesiones de mercado diario y 2.190 de mercado intradiario, habiéndose llevado a cabo en el mercado alrededor de 11 millones de transacciones en el ejercicio.


A finales de 2013 operaban en el mercado 690 agentes, de los que 475 lo hacían como productores y 215 como compradores. De estos últimos, 169 eran comercializadores (6 de último recurso) y 46 consumidores directos.

### 4.4 Comprometidos con Europa



La participación de OMIE en proyectos europeos de integración de mercados constituye una de las líneas prioritarias de trabajo para nuestra compañía. Durante el año 2013, OMIE ha intensificado su participación en los proyectos de acoplamientos de mercados diarios a nivel europeo, así como su participación en el proyecto de implantación de una plataforma de comercio transfronterizo continuo en el horizonte intradiario, compatible con subastas en aquellas regiones que cuentan con mayor liquidez.

El acoplamiento de mercados diarios es uno de los principales objetivos de las instituciones europeas dentro del compromiso 2014. Durante 2013 se ha desarrollado un intenso trabajo para el acoplamiento del mercado spot gestionado por OMIE con el resto de mercados europeos. En el mes de abril OMIE se convirtió en el primer operador de mercado europeo preparado para acoplar su mercado diario con Europa, lo que se llevó a efecto el pasado 4 de febrero de 2014 en una primera fase y se finalizará completamente en el primer semestre de 2014.

 En el mes de abril OMIE se convirtió en el primer operador de mercado europeo preparado para acoplar su mercado diario con Europa





A nivel europeo se continua trabajando para la implantación de una plataforma paneuropea de comercio transfronterizo intradiario. A principio de 2014, APX, Belpex, EPEX SPOT, Nord Pool Spot y OMIE han firmado un acuerdo de cooperación para ir adelante con la búsqueda de una solución para el mercado intradiario transfronterizo.

Para el mercado de la Península Ibérica la liquidez del mercado intradiario en MIBEL es muy relevante para el correcto funcionamiento del sistema y el volumen que se contrata en él es superior al del resto de mercados de la UE.

Además, OMIE participa de forma permanente en el Grupo de Trabajo sobre Integridad de Mercados y Transparencia de REMIT y es miembro del Grupo de Expertos sobre Mercados Mayoristas de Energía establecido por ACER.

#### 4.5 Nuestra cultura corporativa

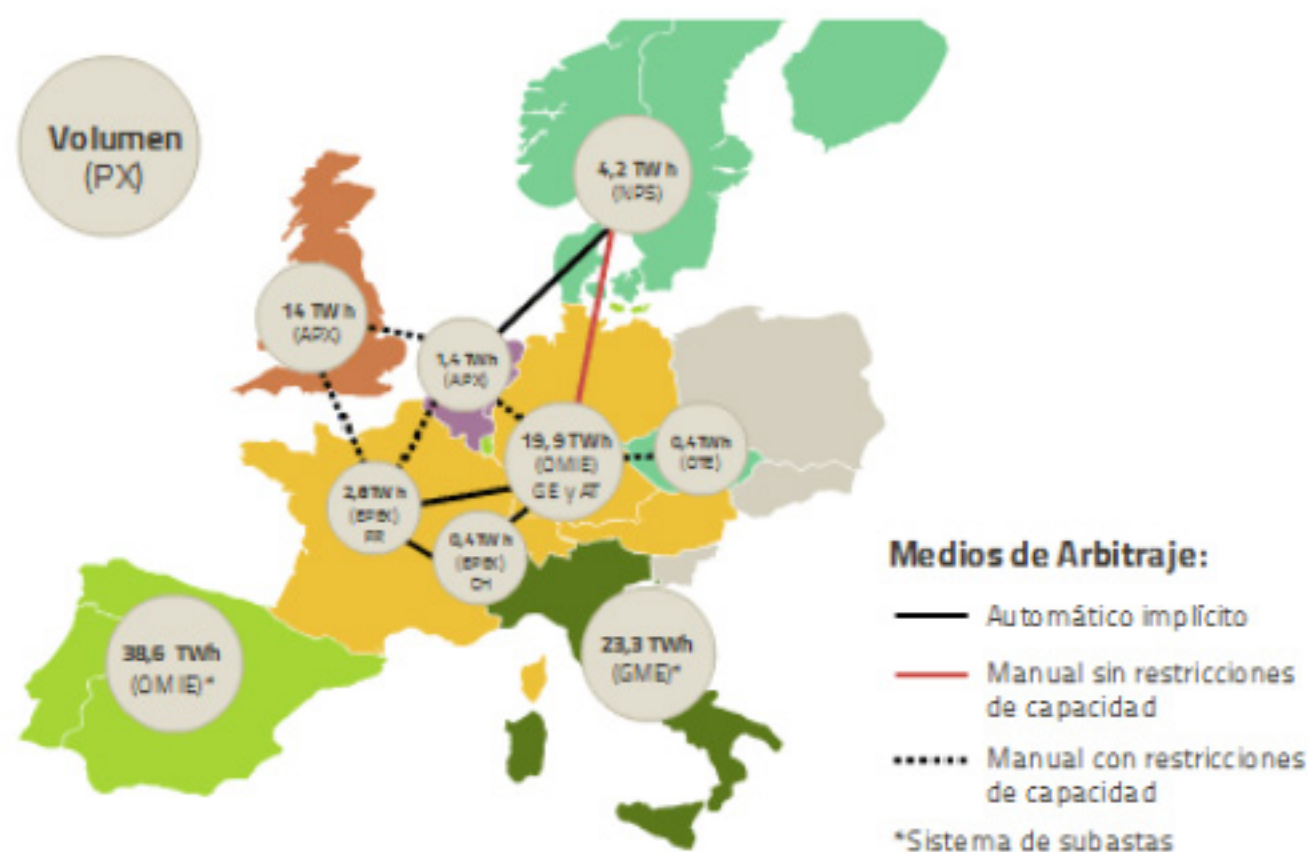


La cultura corporativa de OMIE, orientada a dar un servicio a la sociedad fiable y eficiente, se asienta en los principios de independencia, transparencia y objetividad que determinan todas las actuaciones de la compañía y que inspiran el Código de Conducta aprobado por el Consejo de Administración de la empresa, que entró en vigor el 15 de mayo de 1998.



El mercado de electricidad gestionado por OMIE es esencialmente un lugar para comprar y vender en condiciones de igualdad para todos los agentes que operan en él. Todos reciben un mismo trato, se rigen por unas mismas normas y compran y venden al mismo precio marginal la energía que ha resultado casada en el mercado, con independencia de su nacionalidad y de su tamaño.

A su vez, las condiciones de confidencialidad y transparencia establecidas por la regulación en cuanto a las operaciones del mercado organizado, tienen por objeto, por una parte, preservar la necesaria condición de contratación anónima para los participantes y, por otra, promover la completa transparencia de todas las actuaciones llevadas a cabo por los agentes una vez transcurridos los plazos determinados normativamente. Por ello, transcurrido un plazo máximo de tres meses desde la finalización de una sesión del mercado, todos los datos correspondientes a dicha sesión son públicos.





Esta forma de operar nos permite configurarnos como una institución muy abierta a la hora de facilitar información, mantener un régimen de transparencia en nuestra actuación y difundir de forma amplia el resultado de nuestros trabajos y actividades.

En este sentido, OMIE colabora activamente con autoridades de supervisión del mercado en España a través de los cauces establecidos legalmente. OMIE remite de forma mensual, a la CNMC y al Ministerio de Industria, informes que permiten seguir el comportamiento de los agentes, la evolución de los precios internacionales y las tecnologías que marcan precio. También, con carácter semanal, se remite a la CNMC información útil para la función supervisora del regulador. Adicionalmente, OMIE colabora con el Consejo de Reguladores del MIBEL proporcionándole toda la información solicitada.

## OMIE colabora activamente con autoridades de supervisión del mercado en España

La independencia de OMIE queda garantizada por la composición de su accionariado y por el origen de sus ingresos. En este sentido OMIE es una empresa participada de forma paritaria por OMEL (Sociedad Holding española) y OMIP SGPS (Sociedad Holding portuguesa), manteniéndose para estas sociedades holding los límites de participación establecido en el artículo 4 del Convenio MIBEL. Por otra parte, la manera en la que obtiene sus ingresos, está regulada de forma normativa por el Ministerio de Industria, Energía y Turismo.

## 4.6 En la punta de la tecnología

El mercado español de la electricidad está diseñado como un mercado de funcionamiento completamente electrónico. La industria de la electricidad y las tecnologías de información, en constante evolución, requieren que OMIE adapte sus sistemas de manera continua para mantener su liderazgo tecnológico atendiendo a todas las necesidades de nuestros agentes.



El sistema informático diseñado por OMIE (SIOM), basado en la utilización de Internet, permite la participación en el mercado de usuarios con unas necesidades y requerimientos muy distintos. Las bases del sistema son la excelencia operacional, la simplicidad en el acceso y que no se requieran altos conocimientos informáticos para los usuarios.

El sistema SIOM es la base de todas las operaciones que se llevan a cabo en el mercado, es decir, los procesos de casación, las liquidaciones, la publicación de información, la facturación y los procesos de cobros y pagos. Asimismo, también permite que sean los propios agentes los que gestionen su alta y el mantenimiento de sus datos.



Durante el año 2013, además de los desarrollos informáticos asociados a la publicación de la nueva regulación del mercado y al proceso continuo de mejora de las funcionalidades y prestaciones proporcionadas por las diferentes aplicaciones, se introdujeron mejoras importantes entre las que destacan los desarrollos asociados a la puesta en funcionamiento de la infraestructura del PCR para la integración del MIBEL en el mercado integrado de electricidad europeo.

## La tecnología existente en OMIE ha sido exportada a diversos mercados europeos

Como parte de estos trabajos, y partiendo de las aplicaciones PMB y el algoritmo EUPHEMIA, desarrollados dentro del entorno PCR con colaboración intensiva de OMIE, se han instalado los diferentes sistemas de pruebas internas y externas que han sido utilizados a lo largo de todo el año de manera conjunta con el resto de operadores de mercado europeos participantes en dicha iniciativa. En paralelo, se ha llevado a cabo la necesaria adaptación de nuestras aplicaciones para dotarlas de las nuevas funcionalidades requeridas y facilitar su integración con dichas plataformas europeas.

Como resultado de estos desarrollos y procesos de pruebas internos y externos, el día 4 de febrero de 2014 el mercado integrado europeo de electricidad ha comenzado su funcionamiento, contándose MIBEL entre las regiones integradas desde ese primer momento.

Adicionalmente a estos trabajos, durante este año se han incorporado mejoras al sistema informático de subastas de OMIE para la realización de las diferentes licitaciones de productos energéticos llevadas a cabo durante 2013.

Finalmente, dentro del año 2013, destacan los esfuerzos realizados para diseñar el funcionamiento de un potencial mercado de gas en la Península Ibérica, así como para la preparación de las diversas aplicaciones sobre las que se sustentaría.

Como consecuencia de esta filosofía de mejora continua de los sistemas de información, la tecnología existente en OMIE, que ha sido exportada a diversos mercados europeos (APX Holanda, sistema de "trading" de Portugal y mercado de electricidad de la República Checa), ha mantenido durante este año un nivel de desarrollo y prestaciones avanzados.

### 4.7 Un equipo humano de primer nivel

OMIE está comprometido con el desarrollo profesional de sus recursos humanos a través de su formación continua y de una adecuada gestión de sus necesidades. Como principales elementos de actuación en estos ámbitos destacan los siguientes:

#### Empleo estable y de calidad

En un contexto económico difícil, OMIE sigue buscando la optimización de sus recursos humanos para garantizar el correcto funcionamiento del mercado.



OMIE apuesta por una plantilla integrada por profesionales altamente cualificados, comprometido con la consecución de los objetivos empresariales, y que constituye el activo más valioso de la compañía.

El equipo humano, acorde con las necesidades de la estructura organizativa actual, gira en torno a 58 personas fijas, de las cuales 37 son hombres y 21 mujeres, con una edad media aproximada de 43 años.

Los titulados superiores representan el 79% de la plantilla y un 9% los titulados medios.

OMIE apuesta por una plantilla integrada por profesionales altamente cualificados que constituye el activo más valioso de la compañía

#### Protección de la salud y la seguridad laboral

Durante el ejercicio 2013, OMIE mantuvo su compromiso con la salud y la seguridad laborales promoviendo una cultura preventiva mediante reconocimientos médicos anuales y mejorando la gestión del sistema tanto para eliminar los riesgos de salud como en la prevención de riesgos laborales, con los correspondientes planes de formación de la plantilla.

El sistema de gestión, basado en la vigilancia de la salud y prevención de riesgos, se desarrolla a través de un comité de seguridad y salud laboral, integrado por representantes sociales en el centro de trabajo, que coordina las funciones internas y externas, especialmente en el mantenimiento y desarrollo de los planes de evacuación.



#### Política de formación y de desarrollo profesional de la plantilla


Con el fin de adaptar el equipo humano a las nuevas tecnologías y promover el desarrollo profesional y personal de la plantilla, OMIE fomenta la participación del personal en programas de formación, tanto de carácter general como específicos de cada área y especialmente en idiomas. OMIE promueve planes definidos para la mejora y mantenimiento del conocimiento de cada empleado en función del puesto que desempeña.



#### 4.8 Diálogo con los grupos de interés.



La responsabilidad social de OMIE tiene como pilar básico el mantenimiento de un diálogo fluido y transparente con los denominados grupos de interés, es decir, con los accionistas, agentes del mercado, proveedores, empleados, medios de comunicación y en general con el entorno social relacionado con el mercado de la electricidad gestionado por la compañía.

 La página web ([www.omie.es](http://www.omie.es)) es la principal herramienta utilizada por OMIE para proporcionar información

La relación de OMIE con sus grupos de interés se articula a través de una política de transparencia para dar a conocer la actividad de la compañía y dar respuesta a las cuestiones que sobre la misma y las actividades que desarrolla se puedan suscitar. Entre los procedimientos y medios que se utilizan se incluyen los siguientes:

##### Página web pública

La página web ([www.omie.es](http://www.omie.es)) es la principal herramienta utilizada por OMIE para proporcionar información a todos los grupos de interés, lo que permite que todos los interesados en el mercado puedan disponer de la misma información en igualdad de condiciones.

De forma concreta se proporciona:

- Información sobre la compañía, sus actividades y sus órganos de gobierno. Entre dichos contenidos se encuentran las funciones de OMIE, sus estatutos sociales, el marco legal aplicable a OMIE y al sector eléctrico, el código de conducta que afecta a los miembros del Consejo de Administración y a los directivos y empleados de la Sociedad.
- Información sobre cómo hacerse agente del mercado, sobre los miembros del mercado y también información detallada de las funciones, estructura y composición del Comité de Agentes del Mercado.
- Información sobre los mercados gestionados por OMIE, y sobre los diferentes productos que se gestionan en las subastas organizadas por las filiales de la compañía.
- Información sobre la normativa que afecta al mercado.
- Informes mensuales de la actividad registrada del mercado.
- Informe anual del mercado e informe económico anual de la empresa.
- Todos los resultados de los mercados diarios e intradiarios gestionados por OMIE, tales como precios, curvas agregadas de oferta y demanda, volúmenes de contratación, etc. organizadas en varios ámbitos (diario, mensual, anual, etc.).



## Comité de Agentes del Mercado

Con el objetivo de supervisar el funcionamiento de los mercados diario e intradiario y proponer medidas orientadas a la gestión de ambos, los agentes del mercado están presentes en un comité, denominado Comité de Agentes del Mercado, que se reúne de forma periódica.

En el año 2013 el Comité de Agentes del Mercado mantuvo seis reuniones, de carácter ordinario

Entre los temas tratados se encuentran los siguientes:

- Análisis del funcionamiento del mercado y liquidación de las transacciones. Incidencias producidas en el funcionamiento de los mercados diario e intradiario, la liquidación de las compras y ventas de energía y los procesos de cobros y pagos.
- Evolución del proyecto Price Coupling of Regions (PCR) de acoplamiento de mercados por precio, que OMIE está liderando conjuntamente con otros operadores de mercado europeos.
- Aspectos tratados en las instituciones europeas relativos a los mercados diarios e intradiarios.
- Adaptación de las reglas de Funcionamiento del Mercado.
- Información sobre aspectos regulatorios.
- Información sobre las reuniones del Foro de Florencia.

## Medios de comunicación

OMIE mantiene un contacto continuo con los medios de comunicación proporcionándoles de forma directa información relevante del mercado.

- Envío diario por correo electrónico a medios de comunicación de los resultados de energías y precios, desagregadas por hora de la casación del mercado diario para España y Portugal.
- Envío diario por correo electrónico a medios de comunicación de los resultados de energías y precios del mercado a plazo gestionado por OMIP.
- Remisión de notas de prensa a medios de comunicación españoles y extranjeros de los resultados de las subastas de electricidad y de gas natural gestionadas por empresas filiales de OMIE.
- En 2013 se intensificaron las actuaciones de comunicación en el contexto del lanzamiento del Price-Coupling of Regions, inicialmente previsto para noviembre de 2013 y que finalmente tuvo lugar el 4 de febrero de 2014.
- Atención personalizada a las cuestiones sobre el mercado de la electricidad formuladas por los profesionales de los medios de comunicación.



## Entidades e instituciones interesadas en aspectos concretos

La liberalización del mercado de electricidad en la Península Ibérica suscita un creciente interés sobre los diversos aspectos del mismo, por lo que desde su constitución el operador del mercado ha dispuesto en su organización de mecanismos para dar respuesta a todas las inquietudes que se le plantean mediante dos procedimientos:

- Contestación por escrito a las cuestiones planteadas a través de la cuenta de correo electrónico de contacto de nuestra web. Durante el año 2013 se dieron respuesta a los más de 650 correos electrónicos recibidos.
- Reuniones personalizadas y específicas para dar a conocer el funcionamiento a las instituciones sobre aspectos concretos de las actividades desarrolladas por OMIE.

Más de 100 profesionales del sector energético han participado en los cursos que sobre el mercado eléctrico se impartieron en 2013

### 4.9 Actividades de formación



OMIE colabora en actividades formativas en ámbitos nacionales e internacionales tanto con entidades del sector energético como con entidades educativas en general.

Durante el año 2013, OMIE continuó con la promoción de las actividades de formación, e información materializadas tanto en cursos para los agentes del mercado de electricidad y empresas interesadas, impartidos en las instalaciones de OMIE, como en la participación en másters y jornadas especiales de colaboración con instituciones públicas y privadas y otras entidades académicas interesadas en el sector eléctrico.

En concreto, más de 100 profesionales del sector energético han participado en los cursos que sobre el mercado eléctrico se impartieron en 2013. OMIE ha impartido sesiones informativas, de formación y pruebas sobre subastas de electricidad y gas.

Además, se impartieron diversas clases de master en el marco de acuerdos o en colaboración con la Universidad Carlos III, Cremades & Calvo Sotelo, la Universidad Pontificia de Comillas, el Club Español de la Energía, la Escuela de Organización Industrial (EOI), el Colegio de Ingenieros de Caminos y el Instituto Tecnológico de Energía (ITE).

OMIE también participó en jornadas divulgativas relacionadas con aspectos económico-financieros, jurídicos, tecnológicos de los mercados de energía, en colaboración con el Club Español de la Energía, la Universidad Rey Juan Carlos, el IESE, el IIR, el Instituto Vasco de Competitividad (Orkestra) y la Universidad de Zaragoza.

### “International Workshop” de OMIE

El sector eléctrico viene afrontando importantes retos desde hace años en un entorno cada vez más internacional. En mayo de 2013 se organizó la tercera edición del OMIE International Workshop sobre “The impact of RES on wholesale electricity



markets: Special reference to the German case". Este seminario convocó a académicos de reconocido prestigio a nivel internacional, altos directivos de empresas energéticas ibéricas y reguladores europeos.

#### 4.10 Abiertos a la sociedad



OMIE mantiene una presencia activa en organismos y asociaciones nacionales e internacionales relacionadas con el sector energético, tanto a nivel ibérico como europeo.



Durante el año 2013 se han llevado a cabo jornadas técnicas sobre el mercado eléctrico, en colaboración con la CNE (integrada en la actualidad en la CNMC), con la Asociación de Grandes Consumidores de Energía del Sector Servicios (Gran CEES), en la Cámara de Comercio de Girona, en la Cámara de Comercio Luso-Española (Lisboa, septiembre de 2013) y se participó en el I Simposio Nacional de la Energía organizado por el Colegio de Ingenieros Industriales de Burgos y Palencia.

OMIE también colabora con instituciones y organizaciones sociales con el objetivo de satisfacer necesidades de distintos colectivos.

Nuestra empresa es patrono de la Fundación Energía sin Fronteras. Esta organización humanitaria, que cuenta con más de 150 voluntarios, tiene como misión proveer de acceso a los servicios energéticos y de agua potable, de modo continuado, a colectivos que todavía no los tienen, o los tienen en condiciones precarias o por procedimientos rudimentarios e inadecuados.

Entre los programas desarrollados y finalizados por Energía sin Fronteras en el año 2013 destacan proyectos en Camerún, Guatemala, Perú y República Democrática del Congo. Estos proyectos han beneficiado a más de 6.000 personas.

Además de los proyectos anteriores a finales de 2013 se encuentran en fase de desarrollo otros ocho proyectos en Benín, Camerún, Guatemala, Kenia y Perú, que permitirán una mejora de los servicios de agua potable y electricidad a más de 15.000 personas.

 OMIE es patrono de la  
Fundación Energía sin Fronteras

Es de destacar que la Fundación Energía sin Fronteras, que hasta la fecha ha desarrollado 35 proyectos de agua y electricidad que benefician a unas 300.000 personas, tiene también como objetivo asegurar que los proyectos desarrollados se mantienen operativos en el tiempo, por ello impulsa la creación de cooperativas que asegure la sostenibilidad futura de los sistemas.

Además OMIE contrata trabajos con empresas de Beneficio Social, sin ánimo de lucro, dedicadas a fomentar la integración social de personas desfavorecidas.





Operando el Mercado Ibérico  
de la Electricidad

*Comprometidos con Europa*

**cmie**